


**Opinia ornitologiczna i chiropterologiczna
dla budynku przy ul. Kopernika 36 w
Świdnicy**

Wykonane przez firmę Simprint Sp. z o.o.

Świdnica, listopad 2024 r.



Metodyka badań ptaków

Wizję terenową mającą na celu ocenę populacji ptaków zasiedlających niniejszy budynek wykonał Szymon Wójcik dn. 14.11.2024 r. w godz. 9:00 – 9:30. Dokonano oceny liczebności ptaków zasiedlających budynki tj. kawka *Corvus monedula*, gołąb miejski *Columba livia forma urbana*, szpak *Sturnus vulgaris*, wróbel *Passer domesticus*, mazurek *Passer montanus*, sikory *Parus sp.*, pustułka *Falco tinnunculus*, kopciuszek *Phoenicurus ochruros* ze szczególnym uwzględnieniem jerzyka *Apus apus* na podstawie:

- gniazdowania ptaków
- aktywności ptaków wokół budynku oraz wlatywania do gniazd w szczelinach ścian
- ilości i wielkości szczelin wlotowych i stanu stropodachu, ścian oraz blachy na ścianie szczytowej
- śladów działalności ptaków (odchody, fragmenty gniazd)

Istotnym kryterium była wiedza autora dotycząca występowania gatunków w innych podobnych badanych przez niego budynkach w sezonie lęgowym. Autor wykorzystał m.in. wiedzę własną zgromadzoną podczas wykonywania „Inwentaryzacji jerzyka w Jaworznie w latach 2008-2010” (dane z ponad 150 budynków) oraz opinii ornitologicznych i chiropterologicznych wykonywanych na potrzeby termomodernizacji (około 900 budynków) w latach 2008-2024 w około 50 miastach. Zgromadzone dane na temat konstrukcji budynków, obecności szczelin i nisz lub ich braku, rodzaju stropodachu etc. są bazą pozwalającą na dobrą ocenę potencjalnego gniazdowania ptaków w sezonie i poza sezonem lęgowym w budowlach różnego rodzaju.

Wnioski

Budynek 5-kondygnacyjny, w którym siedliska ptaków znajdują się w obrębie części stropowej i pokazano je na zdjęciach. Zwykle tego typu większe otwory pokazane na zdjęciach zasiedlane są głównie przez kawkę.

Gatunki gniazdujące

W sezonie lęgowym możliwe jest gniazdowanie następujących gatunków:

- kawka *Corvus monedula* – 2 pary ptaków. Otwory oznaczone na zdjęciach są odpowiedniej wielkości, aby stanowić dobre miejsce gniazdowania dla tego gatunku. Oczywiście nie każdy

otwór jest zasiedlany przez ptaki, gdyż gatunek ten nie tworzy kolonii, a może jedynie gniazdować w skupiskach liczących zwykle maksymalnie 2 pary gniazdujące obok siebie. Oceniono, że jest to prawdopodobny stan populacji w obrębie jednego segmentu budynku.

Metodyka badań nietoperzy

Wizję terenową mającą na celu ocenę populacji nietoperzy zasiedlających niniejszy budynek wykonał Szymon Wójcik dn. 14.11.2024 r. w godz. 9:00 – 9:30. Biorąc pod uwagę dane własne autora pochodzące z około 900 budynków, dla których prowadzone były głównie obserwacje ptaków wizualne stwierdzenia nietoperzy podczas kontroli wieczornych występowania jerzyka dotyczyły około 5-10 % budynków. Były to budowle głównie z wielkiej płyty; niewielki odsetek (10-20%) stanowiły również konstrukcje starsze z lat 50-tych o 60-tych. W tego typu konstrukcjach autor stwierdzał obecność nietoperzy tj. mroczek późny, czy borowiec wielki.

Wnioski

Warunki atmosferyczne na potrzeby badań nietoperzy, uwzględniając porę roku były niekorzystne (temp. 2 do +4°C, zachmurzenie duże, lekki wiatr). Podczas takich warunków atmosferycznych nie są prowadzone obserwacje nietoperzy przy budynkach (przed i po zachodzie słońca) ze względu na brak możliwości stwierdzenia wylatujących osobników. Praktycznie wszystkie nietoperze przebywają już wówczas w miejscach hibernacji. Warunkiem odnotowania żerujących nietoperzy w pierwszej połowie listopada są wysokie temperatury powietrza (odpowiednio do pory roku). Jeśli w tym okresie wynosiłyby one min. około 10°C, możliwe byłoby jeszcze stwierdzenie pojedynczych żerujących osobników w godzinach wieczornych.

Metody kompensacji dla nietoperzy

Ze względu na małą liczbę potencjalnych siedlisk nie zalecono montażu w postaci budki podtynkowej dla nietoperzy.

Metody kompensacji dla ptaków

Zalecono montaż 2 budek dla kawki na ścianach północnych kominów min. 50 cm. od poziomego dachu, jak pokazano na zdjęciach.

Harmonogram prac remontowych

Należy zastosować się do następujących zaleceń:

- Obecnie można prowadzić prace remontowe ze względu na brak gniazdowania ptaków. Jeśli prace prowadzone będą w 2025 r. to do 28 lutego 2025 r. należy zamknąć otwory pokazane na zdjęciach. Jeśli w sezonie lęgowym w kolejnym roku, pomimo zamknięcia wlotów (1 marzec – 31 sierpień) zostanie stwierdzona obecność gniazdujących ptaków, konieczne jest wówczas pozostawienie wolnych od prac budowlanych do końca sezonu lęgowego miejsc, w których gniazdują ptaki. Wiąże się to zwykle z pozostawieniem wolnej przestrzeni w promieniu 2 metrów od miejsca gniazdowania (w przypadku jerzyka 4 metry poniżej wlotu). W przypadku braku gniazdowania prace można kontynuować.
- Budki dla kawki należy zamontować po zaraz po zamknięciu otworów w ścianach.
- Zalecenia w przypadku nietoperzy są podobne jak podane dla ptaków. Jeśli w trakcie rozpoczęcia prac zostanie stwierdzona obecności nietoperzy w budynku należy pozostawić wolną przestrzeń w promieniu 2 metrów od wlotu do końca sezonu rozrodczego (umownie do końca lipca). W sierpniu jednak należy sprawdzić, czy nietoperze nie przebywają jeszcze w budynku, gdyż może to mieć miejsce do końca października.

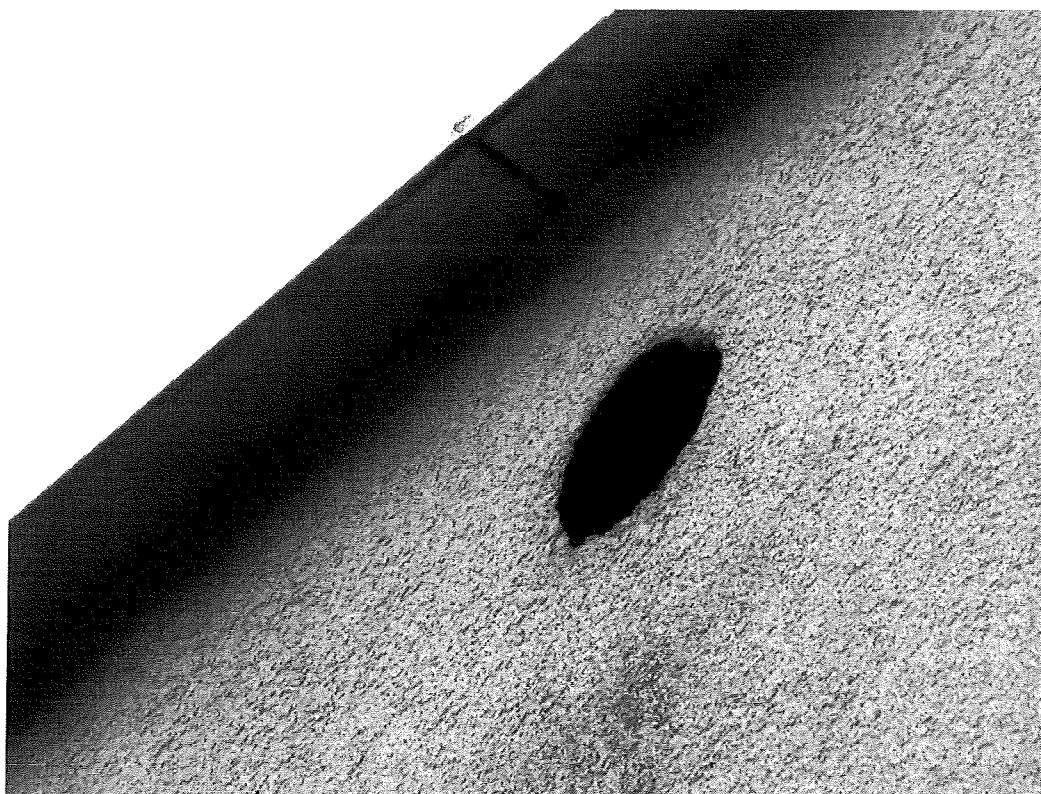
Dokumentacja fotograficzna



Fot.1. Widok od pn-zach; okręgiem oznaczono siedlisko kawki, wielokątem granice segmentu nr 36 (aut. Szymon Wójcik).



Fot.2. Ściana północna (aut. Szymon Wójcik).



Fot.3. Siedlisko kawki na ścianie zachodniej (aut. Szymon Wójcik).



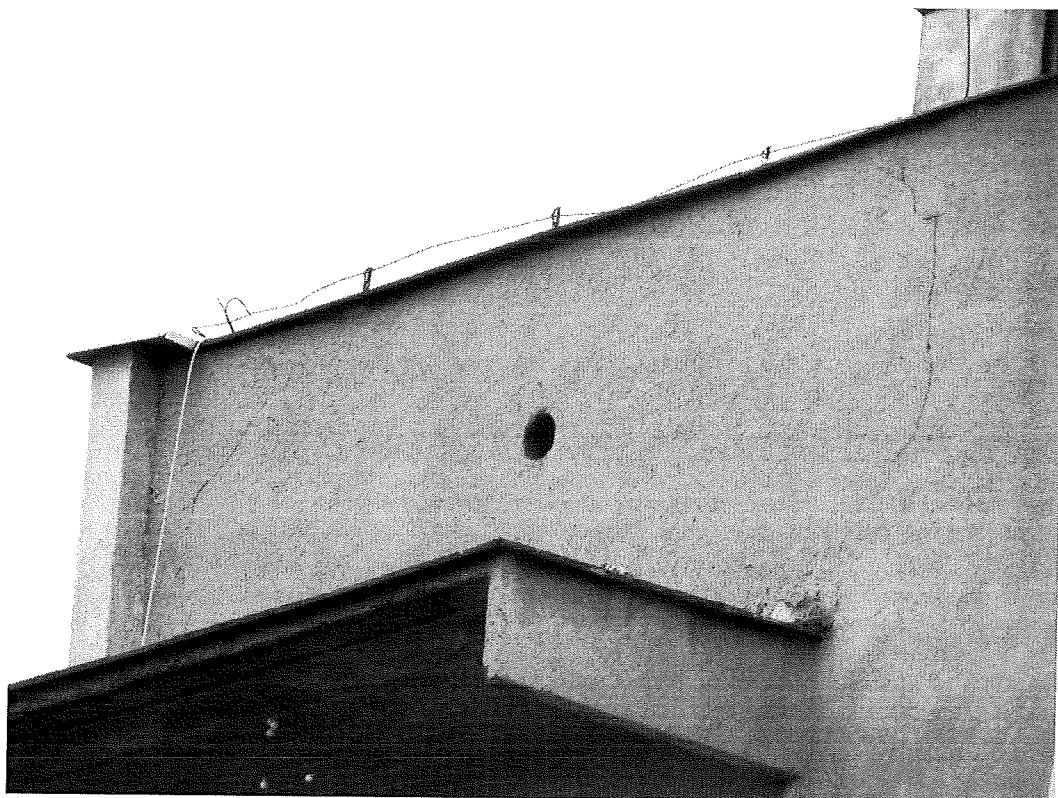
Fot.4. Widok od pd-zach (aut. Szymon Wójcik).



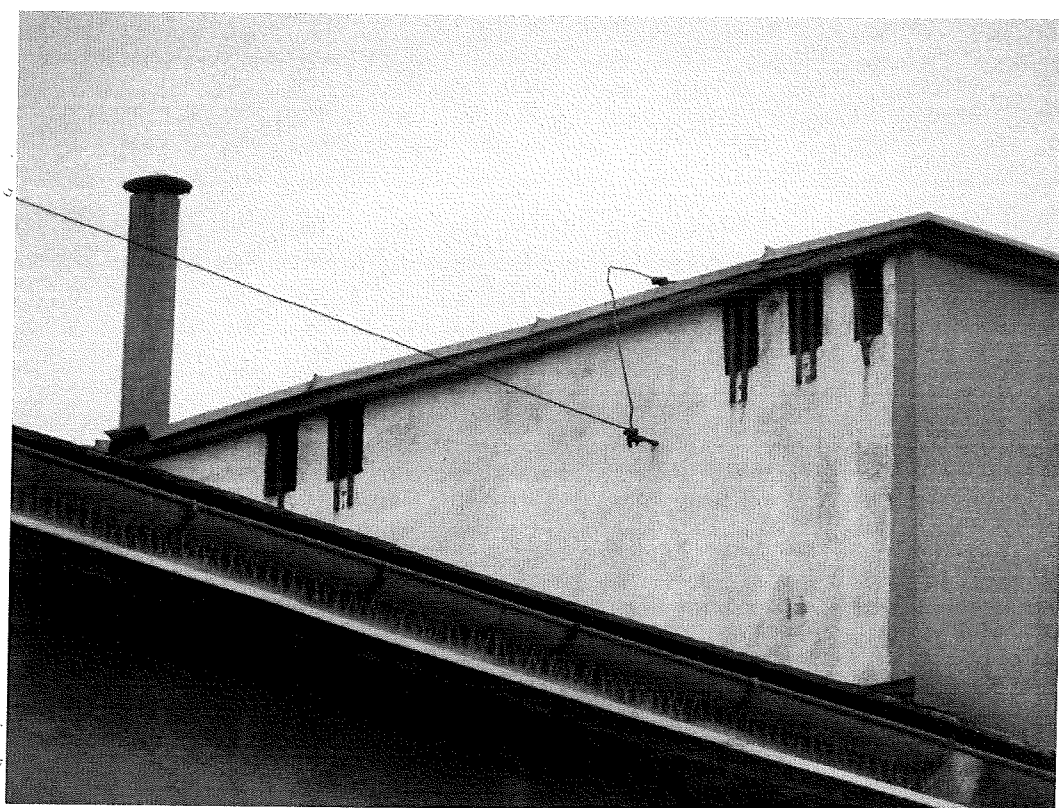
Fot.5. Widok od południa, oznaczono segment 36 (aut. Szymon Wójcik).



Fot.6. Otwór w części stropowej, potencjalne siedlisko kawki (aut. Szymon Wójcik).



Fot.7. Otwór w części stropowej, potencjalne siedlisko kawki (aut. Szymon Wójcik).



Fot.8. Dostęp do kominów jest zabezpieczony (aut. Szymon Wójcik).



Fot.9. Zalecane miejsce montażu 2 budek dla kawki na północnych ścianach kominów (aut. Szymon Wójcik).

Simprint Sp. z o.o.
 Al. Tadeusza Kościuszki 80/82 lok. 301
 90-437 Łódź
 NIP: 725 224 16 52
simprint@onet.pl
 Kom. 609 888 003

SIMPRINT Sp. z o.o.
 al. T. Kościuszki 80/82/301, 90-437 Łódź
 NIP: 7252241652, KRS: 0000706632